

РУЖЬЕ

ПРОМЫСЛОВОЕ ОДНОСТВОЛЬНОЕ

МАГАЗИННОЕ

МЦ 20-01

ПАСПОРТ

МЦ 20 000 000 ПС

СЕРТИФИКАТ СООТВЕТСТВИЯ

№ РОСС RU SLOU H. 00022



1. ОБЩИЕ УКАЗАНИЯ

ВНИМАНИЕ!

Прежде чем пользоваться ружьем необходимо изучить его описание и правила эксплуатации, изложенные в настоящем паспорте.

В связи с постоянной работой по совершенствованию изделия, повышающей его надежность и улучшающей условия эксплуатации, в конструкцию могут быть внесены незначительные изменения, не отраженные в настоящем издании.

В конструкции ружья использованы изобретения по авторским свидетельствам №№ 205632 и 778421.

2. НАЗНАЧЕНИЕ ИЗДЕЛИЯ

Ружье промышленное одноствольное магазинное МЦ 20-01 предназначено для промышленной и любительской охоты во всех макроклиматических районах, кроме районов с влажным тропическим климатом.

Для стрельбы применяются стандартные охотничьи патроны 20 калибра с бумажной или пластмассовой гильзой длиной 70 мм.

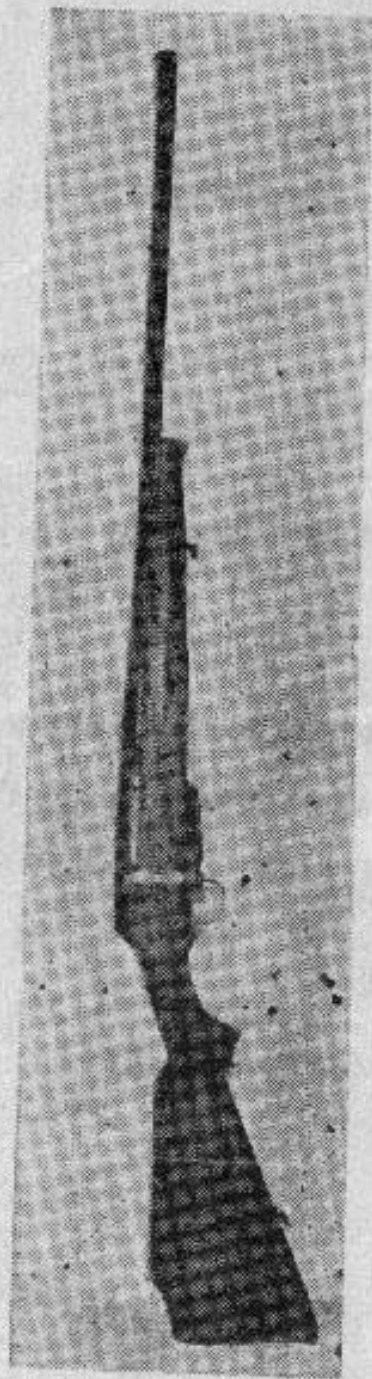


Рис. 1. Ружье промышленное одноствольное магазинное
МЦ 20-01. Общий вид

3. ТЕХНИЧЕСКИЕ ХАРАКТЕРИСТИКИ

Калибр	20
Длина ствола, мм	635
Длина патронника, мм	70
Кучность стрельбы дробовым снарядом при стрельбе на дальность 35 м, процент, не менее*	50
Усилие спуска нерегулируемое, Н, в пределах	15 — 25
Емкость магазина, шт. патронов	2
Масса ружья, кг, не более	2,8
Габаритные размеры, мм, не более	1150x67x188

Из ружья производится не более трех контрольных выстрелов и, если один из них дал указанную выше кучность, ружье считается удовлетворяющим требованиям по кучности стрельбы.

Наружние поверхности металлических деталей ружей в штучном исполнении украшены художественной гравировкой; ложа — всечкой.

4. КОМПЛЕКТНОСТЬ

К ружью прилагаются: дополнительный магазин МЦ 20-01 Сб. 3 и паспорт МЦ 20 000.000 ПС.

*Кучность стрельбы дробовым снарядом — процентное отношение количества пробит в наиболее пораженной зоне диаметром 750 мм контрольной мишени к общему количеству дроби в снаряде.

5. УСТРОЙСТВО И ПРИНЦИП РАБОТЫ

5.1. Основные данные:

Соединение ствола с коробкой осуществляется по прессовой посадке и фиксируется штифтом.

Канал ствола хромирован.

Для ведения прицельной стрельбы имеются целик и мушкет.

Ложка деревянная с pistolетной формой шейки и ствольдом вправо.

Ударный механизм находится в затворе.

Спусковой механизм смонтирован в корпусе, соединенном с коробкой.

Курок взводится в процессе отпирания ствола.

Ружье имеет указатель взведения, который при взведенном курке выступает над поверхностью вкладыша, а при спущенном утопает.

Перезарядка ружья осуществляется вручную при перемещении затвора в крайнее заднее, а затем в переднее положение.

Досылание патрона из магазина в патронник ствола происходит при движении затвора в переднее положение.

Патрон в патроннике ствола запирается личинкой посредством боевых выступов остова затвора и соответствующих опорных поверхностей коробки.

Гильза извлекается из патронника ствола выбрасывателем и выталкивается отражателем при перемещении затвора в заднее положение.

Для уменьшения вероятности случайных выстрелов имеется неавтоматический предохранитель, запирающий спуск. Для постановки ружья на предохранитель нужно при взведенном курке передвинуть кнопку предохранителя в крайнее заднее положение.

Магазин коробчатый съемный имеет две расположенные по бокам защёлки.

Сборочные единицы и детали ружья МЦ 20-01 показаны на рис. 4.

5.2. Работа механизмов ружья и рекомендации по эксплуатации (рис. 2).

Заряжать ружье следует только при подготовке к стрельбе после изучения его описания и правил безопасности.

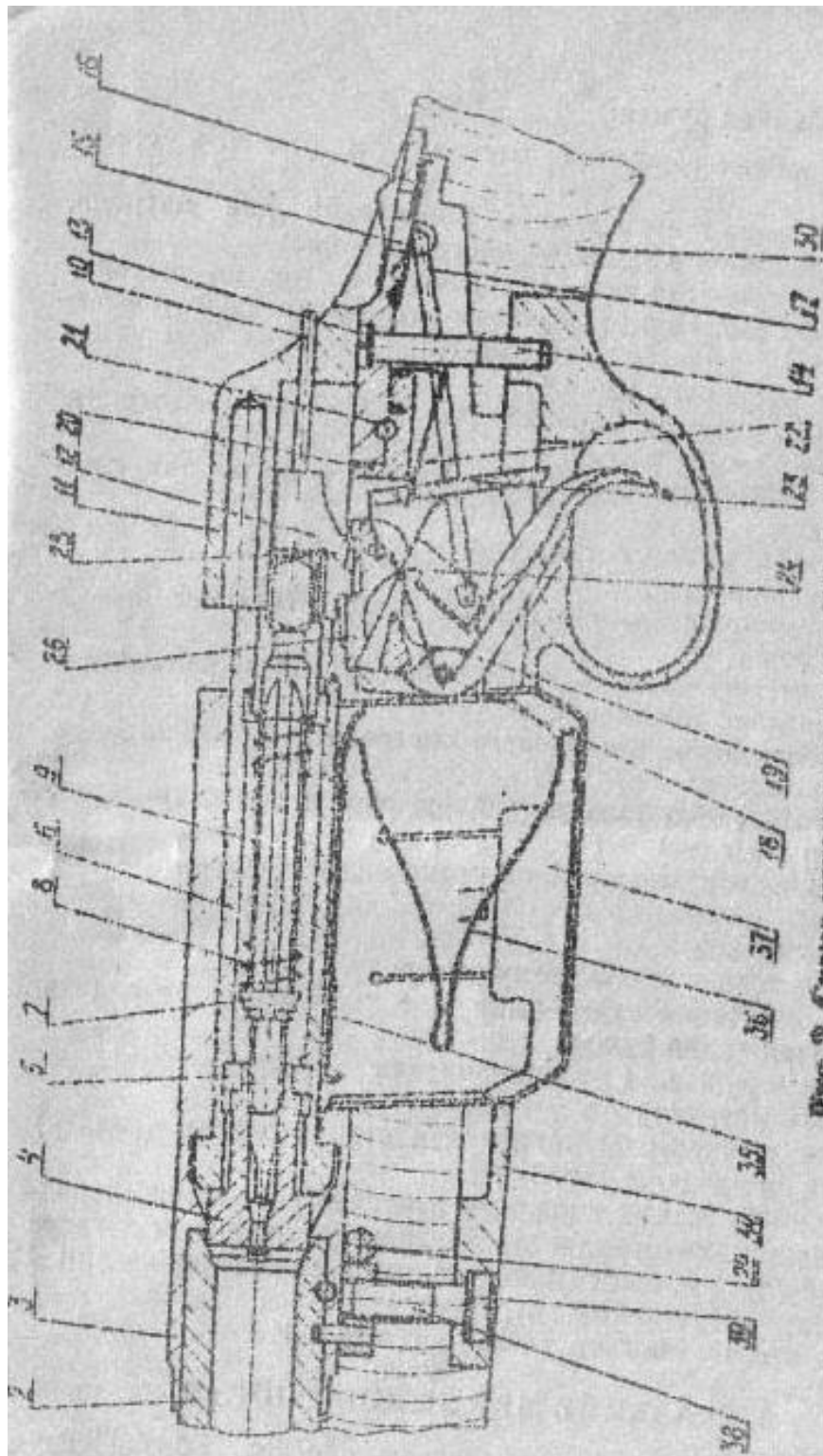


Рис. 2. Схема механизмов ружья МЦ 20-01

- 2 — ствол; 3 — корпус; 4 — лопатка; 5 — выжиматель; 6 — остова затвора; 7 — замок; 8 — пружина
 боев; 9 — ударник; 10 — ударник; 11 — ударник; 12 — курок; 13 — шайба; 14 — винт задний; 15 —
 лопка предохранителя; 16 — пружина шпателя; 17 — тяга; 18 — ось; 19 — шпатель; 20 — корпус; 21 — шпатель;
 22 — пружина затвора; 23 — остова затвора; 24 — предохранитель; 25 — ось; 26 — шпатель; 29 — упор;
 34 — лопка; 35 — шайба; 36 — подаватель; 37 — корпус магазина; 38 — винт пе-
 редний; 39 — шайба.

Для заряжания ружья:

сжать боковые защелки магазина и отделить его от ружья;

снарядить магазин: вложить поочередно два патрона, сдвигая их до упора в заднюю стенку магазина;

повернуть рукоятку остова затвора 6 против часовой стрелки до отказа. При открывании затвора произойдет взведение курка 12; указатель 10 взведения должен выступать над поверхностью вкладыша 11;

поставить ружье на предохранитель (кнопка предохранителя 15 должна быть в крайнем заднем положении);

отвести затвор назад, вложить патрон в патронник ствола 2;

переместить затвор вперед и повернуть рукоятку по часовой стрелке до отказа;

вставить снаряженный магазин в соответствующее окно ружья до упора.

Перед выстрелом передвинуть кнопку предохранителя в крайнее переднее положение.

Для производства следующего выстрела:

открыть затвор;

отразить стреляную гильзу, энергично переместив затвор за рукоятку назад;

дослать затвором очередной патрон из магазина в патронник ствола;

закрыть затвор.

Ружье готово к следующему выстрелу.

После окончания стрельбы ружье необходимо разрядить.

Для разряжания ружья:

поставить ружье на предохранитель;

отделить магазин;

извлечь затвором из патронника ствола патрон (гильзу) и отразить за пределы коробки 3;

переместить затвор в крайнее переднее положение, передвинуть кнопку предохранителя вперед; при открытом затворе нажать на спуск и, не отпуская его, закрыть затвор — при этом произойдет плавный спуск курка;

разрядить магазин и вставить его в ружье.

6. УКАЗАНИЕ МЕР БЕЗОПАСНОСТИ

Прежде чем пользоваться ружьем, охотник обязан изучить правила безопасности при обращении с оружием и боеприпасами, изложенными в охотничьем минимуме, и сдать

экзамен согласно соответствующим законодательствам союзных республик.

Охотник должен всегда считать ружье заряженным и готовым к выстрелу.

ПОМНИТЕ! Дальность полета дробин ≈ 200 м.

Никогда нельзя направлять ружье на человека или домашних животных.

Нельзя открывать затвор после осечки в течение 5 сек. из-за опасности возможного затяжного выстрела.

Ружье следует хранить незаряженным со спущенным курком.

Боеприпасы хранить в недоступном для посторонних лиц месте.

При стрельбе пулями, во избежание раздутий и разрыва ствола, диаметр, замеренный по телу пули без учета центрирующих ребер, должен быть меньше диаметра дульного сужения.

Для круглых пуль это правило легко проверяется свободным прохождением пули через дульное сужение.

Категорически запрещается:

производить разборку заряженного ружья;

применять снаряженные патроны при проверке взаимодействия деталей и механизмов ружья;

применять патроны, у которых среднее значение развиваемого в канале ствола максимального давления пороховых газов более 72 МПа (734 кгс/см²);

подвергать ружье переделке, приводящей к изменению формы, размеров и взаимодействия деталей и механизмов ружья;

применять не охотничьи пороха и пороха с истекшим сроком хранения, отсыревшие и с признаками разложения, а также высохший бездымный порох и смеси порохов различных марок;

применять гильзы и патроны с истекшим сроком хранения, а также пересушенные, т. к. это может привести к нарушению целостности гильз при стрельбе;

спрессовывать заряд бездымного охотничьего пороха;

применять при снаряжении добавочный воспламенитель из дымного пороха.

Если при нажатии на спуск не произошло выстрела и не был слышен щелчок от удара курка, то в этом случае нужно проявлять особую осторожность: по истечении 5 сек. открыть затвор, извлечь патрон из патронника и выяснить причину осечки.

7. РАЗБОРКА И СБОРКА

Приступая к разборке, прежде всего надо убедиться в том, что ружье не заряжено.

Проверить отсутствие патрона в патроннике и магазине.

7.1. Разборка ружья

7.1.1. Частичную разборку ружья для чистки и смазки производить в следующей последовательности:

1) отделить магазин;

2) открыть затвор, отвести его назад и, нажав на спуск до упора, вынуть затвор из коробки.

7.1.2. Полную разборку затвора, в случае крайней необходимости, производить в следующей последовательности:

1) взять затвор за цилиндрическую часть левой рукой так, чтобы вкладыш 11 был справа. Правой рукой повернуть вкладыш по часовой стрелке до положения, при котором вкладыш с курком и ударником 9 и личинка 4 с выбрасывателем 5 выдвинутся из остова затвора;

2) отделить курок и ударник от вкладыша, для этого:

взять вкладыш с курком и ударником в правую руку так, чтобы большой палец упирался в заднюю часть курка, а ударник был направлен влево (рис. 3);

взять левой рукой остов затвора так, чтобы боевые выступы были направлены вправо;

вставить ударник в канал остова затвора до упора, предварительно установив выступы на замке боевой пружины параллельно боевым выступам остова затвора;

сжать боевую пружину, повернуть вкладыш с курком и ударником относительно остова затвора на 90° и снять с ударника пружину с замком 7;

продвинуть ударник с курком в заднюю часть вкладыша и вывинтить ударник из курка, отделить ударник и курок от вкладыша.

7.2. Сборка ружья.

7.2.1. Сборку ружья производить в обратной последовательности.

Для сборки затвора:

вставить в паз вкладыша курок и переместить его до упора в заднюю стенку, вывинтить ударник до совмещения зад-

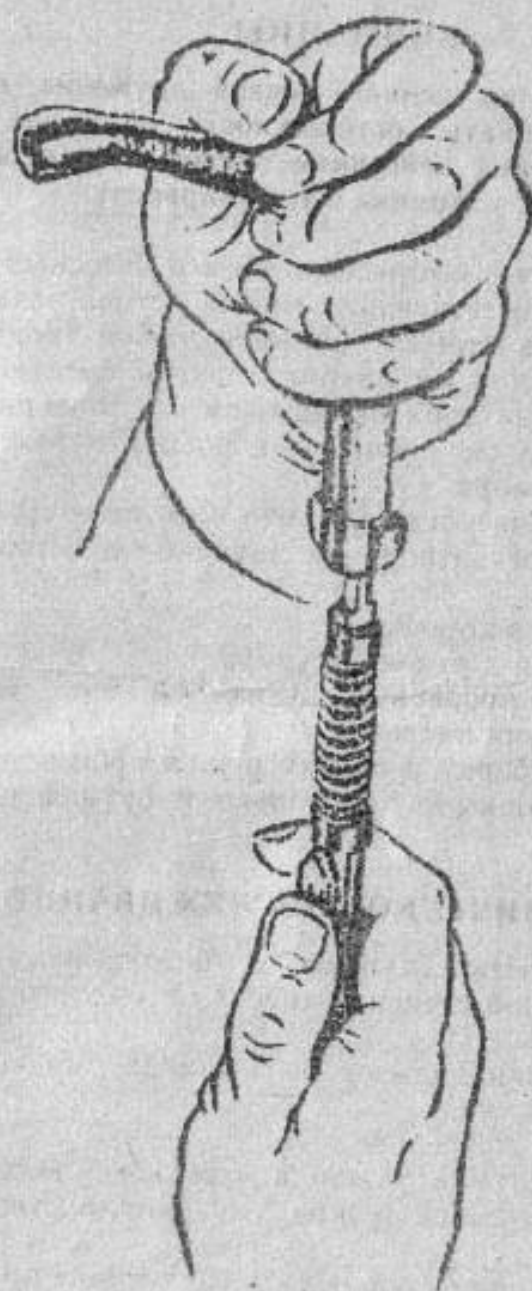


Рис. 3. Разборка затвора

С П У

него торца ударника и курка заподлицо и совпадения рин-сок, поставить боевую пружину.

ВНИМАНИЕ!

При запираии замком боевой пружины, необходимо соблюдать осторожность, так как при сборке замок под действием боевой пружины может соскочить с ударника и травмировать.

Вставить личинку с выбрасывателем и вкладыш с курком и ударником в соответствующие гнезда остова затвора; исключить движение вкладыша упором в любой твердый предмет; надавливая рукой на личинку, сжать боевую пружину до касания остова затвора вкладышем и повернуть остов затвора за рукоятку до совпадения носика курка с луной на заднем торце затвора.

После сборки надо убедиться, что наружные пазы под отражатель и останов затвора на личинке и остове затвора совпадают.

Вставить затвор в коробку.

Вставить магазин в ружье до упора.

После сборки проверить взаимодействие механизмов ружья без применения патронов.

7.3. Полную разборку и сборку ружья производить в случае крайней необходимости и только в оружейной мастерской.

8. ТЕХНИЧЕСКОЕ ОБСЛУЖИВАНИЕ

Продолжительность службы и безотказность работы ружья в значительной степени зависят от умелого и заботливого обращения.

Механизмы ружья должны быть всегда смазаны тонким слоем ружейной смазки.

8.1. Подготовка к стрельбе.

8.1.1. Для подготовки ружья к стрельбе удалить смазку с наружных поверхностей ружья, из канала ствола и патронника.

8.1.2. Охотник должен соблюдать следующие правила:

при отсутствии патрона в патроннике не допускать резкого удара затвора о казенный срез ствола в процессе перевода затвора в переднее положение;

не производить холостых спусков курка;

хранить ружье следует только со спущенным курком во избежание подсадки боевой пружины;

следить за чистотой и исправностью всех деталей ружья;

не допускать попадания в ствол снега, земли и т. п., стрельба с загрязненным каналом ствола приводит к потере кучности стрельбы;

не применять патроны, туго входящие в патронник: они требуют больших усилий при закрывании и открывании ружья;

следить за надежной затяжкой крепежных винтов.

8.2. Чистка и смазка.

Осмотр, чистку и смазку ружья необходимо производить после стрельбы и в дальнейшем, при хранении без употребления, — не реже одного раза в три месяца.

Чистку канала ствола и патронника производить щетинным ершиком со щелочным раствором до полного удаления порохового нагара.

Отложения свинца удалять из канала и патронника ствола ершиком из тонкой стальной или латушной проволоки, обильно смазанным ружейной смазкой.

После чистки канал и патронник ствола протереть насухо и нанести тонкий слой смазки.

Для большей надежности работы механизмов применять ружейную смазку, соответствующую времени года.

Деревянные детали протереть сухой ветошью.

Невыполнение указаний по чистке, смазке и хранению ружья приводит к коррозионному повреждению поверхностей металлических деталей, в том числе и хромированных.

Ружья в неудовлетворительном состоянии вследствие неправильного ухода и хранения на гарантийное обслуживание не принимаются.

8.3. Нормы снаряжения.

Ориентировочные нормы зарядов пороха и снарядов дроби при самостоятельном снаряжении патронов приведены ниже (данные взяты из книги Штейнгольда Э. В. «Охотничье ружье»).

Калибр	Масса пороха, г				Масса снаряда, г
	дымного № 3		бездымного «Сокол»		
	летом	зимой	летом	зимой	
20	4,2	4,6	1,4	1,5	23—25

Порох разных партий может иметь разные характеристики, поэтому на упаковке обычно указываются нормы снаряжения для данной партии пороха, которыми и надлежит пользоваться.

Превышать массу заряда и снаряда, указанную на упаковке, не рекомендуется; это приведет к увеличению отдачи ружья и сократит срок его службы.

9. СВИДЕТЕЛЬСТВО О ПРИЕМКЕ

Ружье испытано в условиях закрытого тира.

В процессе испытаний стрельбой проверены:

прочность собранного ружья;

надежность взаимодействия механизмов;

кучность стрельбы стандартными патронами, дробью

диаметром 3,0 мм.

БУК

Ружье промышленное одностольное магазинное МЦ 20-01, заводской номер _____, исполнение ПРОСБОВЕ!, цена _____, соответствует техническим условиям

ТУ 3-3 661-86 признано годным к эксплуатации.

Дата выпуска 31.05.99

Подпись лиц, ответственных за приемку

П
К

К

10. ГАРАНТИИ ИЗГОТОВИТЕЛЯ

Завод-изготовитель гарантирует надежное взаимодействие деталей и механизмов в течение 24 месяцев со дня продажи ружья при наработке не более 10000 выстрелов и соблюдении условий эксплуатации, транспортирования и хранения и обязуется исправлять дефекты производственного характера, выявившиеся в процессе эксплуатации, а в случае невозможности исправления — заменять недоброкачественные детали или ружье в целом за свой счет.

Гарантийное обслуживание производится при предъявлении паспорта с обязательной отметкой даты продажи и штампом торгующей организации, продавшей ружье.

Гарантийным ремонтом ружей для жителей Москвы и Московской области занимается гарантийная мастерская по адресу: 125047, г. Москва, ул. Лесная, 8/12.

Гарантийное обслуживание других районов страны производится Тульским оружейным заводом по адресу: 300002, г. Тула.

Уважаемый товарищ!

Отправка ружья в адрес завода на гарантийное обслуживание производится только через магазин, торгующий ружьями, или охотобщество, где Вы состоите на учете.

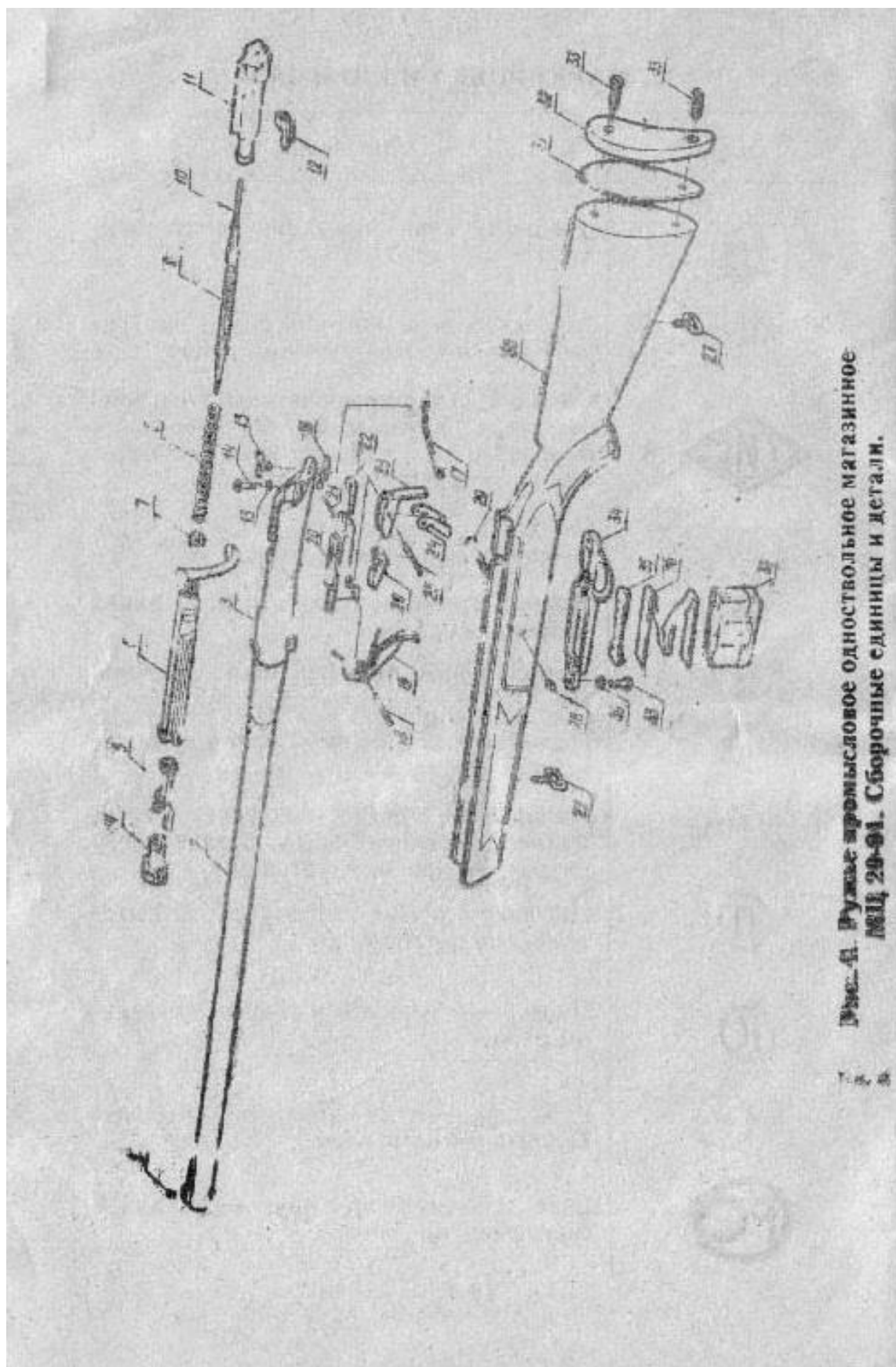


Рис. 4. Ружье промышленное одноствольное магазинное
М1929-31. Сборочные единицы и детали.

№№ позиций	Обозначение	Наименование
1	ТОЗ-34 000.015	Мушка
2	МЦ 20-01 Сб. 1-5	Ствол
3	МЦ 20-01 Сб. 1-4	Коробка
4	МЦ 20-01 2-12	Личинка
5	МЦ 20-01 2-2	Выбрасыватель
6	МЦ 20-01 Сб. 2-3	Остов затвора
7	МЦ 20-01 2-4	Замок
8	МЦ 20-01 2-3	Пружина боевая
9	МЦ 20-01 2-10	Ударник
10	МЦ 20-01 2-11	Указатель
11	МЦ 20-01 2-13	Вкладыш
12	МЦ 20-01 2-14	Курок
13		Шайба 5Л65 ГО6
14	МЦ 20-01 4	Винт задний
15	МЦ 20-01 1-2	Кнопка предохра- нителя
16	МЦ 20-01 1-3	Пружина кнопки
17	МЦ 20-01 1-1	Тяга
18	МЦ 20-01 1-6	Ось
19	МЦ 20-01 Сб. 1-2	Спуск
20	МЦ 20-01 1-26	Корпус
21	МЦ 20-01 1-19	Штифт
22	МЦ 20-01 1-20	Пружина останова
23	МЦ 20-01 1-7	Останов затвора
24	МЦ 20-01 1-4	Предохранитель
25	МЦ 20-01 1-8	Ось

№№ позиций	Обозначение	Наименование
26	МЦ 20-01 1-23	Шептало
27	ТОЗ 34 016.000	Антабка
28	МЦ 20-01 5-3	Гайка упора
29	МЦ 20-01 5-2	Упор
30	МЦ 20-01 5-1	Ложа
31	МЦ 20-01 5-4	Прокладка
32	МЦ 20-01 5-6	Затылок
33	ТОЗ 34 008.003	Шуруп
34	МЦ 20-01 6	Скоба
35	МЦ 20-01 3-1	Подаватель
36	МЦ 20-01 3-2	Пруж. подавателя
37	МЦ 20-01 Сб. 3-1	Корпус магазина
38	МЦ 20-01 2	Винт передний
39		Шайба 8Л65 Г06

РЕКОМЕНДУЕМАЯ ЛИТЕРАТУРА

1. Настольная книга охотника-спортсмена
2. Штейнгольд Э. В. «Все об охотничьем ружье»
3. Штейнгольд Э. В. «Охотничье ружье»
4. Толстопят А. И. «Охотничьи ружья и боеприпасы к ним»
5. Скворцов Б. Н. «Сбережение охотничьего ружья»
6. Журнал «Охота и охотничье хозяйство»